



EMAS 2014
DECLARACIÓN AMBIENTAL
Centro de Formación Empresarial
AURA S.L.L.



24 SEP 2014



ÍNDICE

Alcance	4
La Declaración Medioambiental en la Organización.....	5
Organigrama	6
Presentación del Sistema de Gestión Ambiental.....	6
Política Medioambiental de la Organización	6
Ubicación de los centros formativos dependientes del CENTRO DE DE FORMACIÓN EMPRESARIAL AURA.....	9
Descripción del Sistema de Gestión Ambiental	10
Manual del sistema de Gestión integrado y Anexos (Comunes MA-C)	10
Manual de Gestión.....	11
Procedimientos Operativos	11
Procedimientos Ambientales.....	11
Mapa de procesos del Sistema de Gestión integrado y Anexos (Comunes MA-Q)	13
Aspectos Ambientales	13
Descripción de los aspectos medioambientales de la Organización	13
Aspectos Ambientales Actuales	13
Aspectos Ambientales Directos e Indirectos.....	13
Aspectos Ambientales Normales.....	13
Aspectos Ambientales Anormales y/o en condiciones de Emergencia	14
Aspectos Ambientales Directos e Indirectos.....	15
Aspectos Ambientales Directos Anormales y/o de Emergencias.....	18
Aspectos Ambientales Indirectos Anormales y/o de Emergencia.....	18
Aspectos Ambientales a Proveedores y Clientes	19
Objetivos del Sistema de Gestión Ambiental.....	19
Descripción de los objetivos y metas del Programa de Gestión Medioambiental.....	19
Objetivos Ambientales	19
COMPORTAMIENTO AMBIENTAL.....	21
Resumen de datos cualitativos.....	21
Generación de RESIDUOS.....	21
Control de VERTIDOS	22
Control de los NIVELES DE RUIDO EMITIDOS.....	22
Control de EMISIONES	22
Control de CONSUMOS.....	22
IMPACTO PAISAJISTICO.....	23
BALANCE AMBIENTAL.....	23



24 SEP 2014



RESUMEN DEL GRADO DE CUMPLIMIENTO DE LA LEGISLACIÓN MEDIOAMBIENTAL	34
<u>Revisión de la legislación</u>	<u>34</u>
DERIVADO DE ESTAS LEYES Y REGLAMENTOS	35
<u>Licencia de actividad</u>	<u>35</u>
<u>Pequeño productor de residuos peligrosos.....</u>	<u>35</u>
<u>Quejas y reclamaciones.....</u>	<u>35</u>
<u>Participación de los agentes.....</u>	<u>35</u>
<u>Biodiversidad.....</u>	<u>36</u>
<u>Datos de verificador.....</u>	<u>36</u>



24 SEP 2014



Alcance

CENTRO DE FORMACIÓN EMPRESARIAL AURA S.L.L., fue fundada en el año 2001, con la creación de la sociedad **CENTRO DE FORMACIÓN EMPRESARIAL AURA S.L.L.** con sede social en la calle Paseo de Tomás Morales nº 8, 2ª Planta de la ciudad de Las Palmas de Gran Canaria. Siendo su alcance el siguiente:

Alcance: Formación No Reglada; formación de certificados de profesionalidad; formación profesional para el empleo de oferta para trabajadores desempleados y ocupados; formación profesional para el empleo de demanda; acciones formativas a empresas; formación privada.

CNAE: 85.32

El periodo de esta declaración comprende desde Agosto 2013 hasta Julio 2014.

Desde sus inicios, **CENTRO DE FORMACIÓN EMPRESARIAL AURA S.L.L.**, tuvo como objetivos prioritarios y a ellos orientó sus actividades: **el desarrollo de la formación** de trabajadores ocupados y desocupados principalmente, los primeros para su perfeccionamiento y mejora en sus perspectivas de empleo, y para los segundos, los desocupados, para su reinserción laboral a todos los niveles de posible ocupación, sin menoscabo de las actuaciones que en materia de enseñanza no reglada se llevan a cabo a los colectivos de niños, jóvenes y adultos, de cualquier nivel educativo **CENTRO DE FORMACIÓN EMPRESARIAL AURA S.L.L.** es centro de referencia y líder en la isla de Gran Canaria de algunas de sus acciones formativas relacionadas con la economía social.

La finalidad de nuestros Cursos, ha sido la iniciación, actualización, preparación, perfeccionamiento y reciclaje profesional, y la preparación de planes de estudios a medida de las necesidades de las empresas y entidades que los requieran. A lo largo de su trayectoria, con una experiencia de más de 12 años impartiendo formación, ha contado con una alta respuesta y una positiva valoración por parte de los alumnos.

La asistencia y seguimiento de más de 3.300 participantes en más de 300 acciones formativas, avalan y certifican la gran acogida y aceptación social de la labor que en materia de formación en enseñanza no reglada, lleva realizando nuestra Entidad.

Los programas de formación ocupacional objeto de verificación de **CENTRO DE FORMACIÓN EMPRESARIAL AURA S.L.L.** se refleja el siguiente cuadro de actuación. Donde se detallan los diferentes servicios formativos que se prestan, su tipología y los clientes y/o usuarios a los que da cobertura:

Tipo de formación		Tipologías de clientes	
		Usuarios	Materias
Privada	Clases de recuperación y/o apoyo Educación básica, Bachiller y Universitaria	Público en general	<ul style="list-style-type: none"> ► Administración y gestión de empresas. ► Cursos profesionales homologados. ► Gestión medioambiental. ► Atención socio - sanitaria. ► Animación sociocultural ► Ventas ► Marketing aplicado. ► Economía social ► Desarrollo y administración local. ► Legislación y relaciones laborales ► Diseño gráfico. ► Aplicaciones informáticas. ► Idiomas. ► Promoción de la innovación, calidad y sociedad de la información ► Hostelería y turismo. ► Salud laboral y Prevención de riesgos ► Transporte sanitario ► Temario de oposiciones ► Apoyo a los ciclos formativos reglados medios y superior así como Universitaria
	Cursos privados	Público en general	
	Empresas	Trabajadores	
	Instituciones Privadas	Público en general	
Pública	SCE	Trabajadores desempleados y/o ocupados	
	Fundación Tripartita para la Formación en el Empleo	Trabajadores ocupados	
	Entidades públicas	Funcionarios Otros colectivos Inmigrantes Mujeres	
	Otras Instituciones Públicas	Funcionarios Público en general	



La Declaración Medioambiental en la Organización

La declaración incluye todos los contenidos que dicta el **Reglamento 1221/2009**, de 25/11/2009, Relativo a la participación voluntaria de organizaciones en un **Sistema Comunitario de Gestión y Auditoría Medioambientales (EMAS)**, y por el que **se derogan el Reglamento (CE) nº 761/2001** y las Decisiones 2001/681/CE y 2006/193/CE de la Comisión. (DOCE nº L 342, de 22/12/2009). Este documento hace las veces de memoria medioambiental.

La declaración medioambiental es validada por el verificador medioambiental Lloyd's Register Quality Assurance España, S.L. y será presentada a la Consejería de Medioambiente de la Comunidad Canaria.

El objeto de la declaración medioambiental es facilitar al público y a otras partes interesadas información medioambiental respecto al impacto y el comportamiento en materia de medio ambiente en el marco de la organización y su compromiso con la mejora continua en materia medioambiental, extendiéndose a todas las actividades y sedes del **CENTRO DE FORMACIÓN EMPRESARIAL AURA S.L.L.** que comprenden el periodo desde Agosto 2013 hasta Julio 2014.

Nuestras instalaciones formativas están situadas en:

-Sede formativa 1 ubicada en c/ Ingeniero Bosch y Sintés, nº 6, C.P: 35003 Teléfono: 928384776
-Sede formativa 2 ubicada en c/ Lepanto, 59 – Esquina Luchana, 20 C.P: 35010 Teléfono: 928492540
LAS PALMAS DE GRAN CANARIA

Disponemos de aproximadamente 670 m2, repartidos en 2 establecimientos con la siguiente distribución:

1ª) **Bosch y Sintés** - Sede situada en la calle Ingeniero José Bosch y Sintés, nº 6, del municipio de Las Palmas de Gran Canaria. Dispone de la siguiente dotación:

- ✓ 1 Aulas teóricas homologadas por el Gobierno de Canarias Servicio canario de Empleo
- ✓ 3 Aulas de Informática, equipadas y también homologadas
- ✓ 1 Aula-taller 125 m2 equipada y también homologada
- ✓ Dirección y despachos
- ✓ Secretaría y recepción
- ✓ Sala de profesores
- ✓ Archivo
- ✓ Biblioteca
- ✓ Almacenes
- ✓ Aseos (4) de los cuales 2 adaptados.

2ª) **Guanarteme** - Sede situada en la c/ Lepanto, 59 – Esquina Luchana, 20 del Municipio de Las Palmas de Gran Canaria. Dispone de la siguiente dotación:

- ✓ 1 Aulas teóricas homologadas por el Gobierno de Canarias
- ✓ 1 Aulas de Informática, equipadas y también homologadas
- ✓ Dirección y despachos
- ✓ Secretaría y recepción
- ✓ Sala de profesores
- ✓ Archivo
- ✓ Aseos (2) de los cuales 1 adaptado.

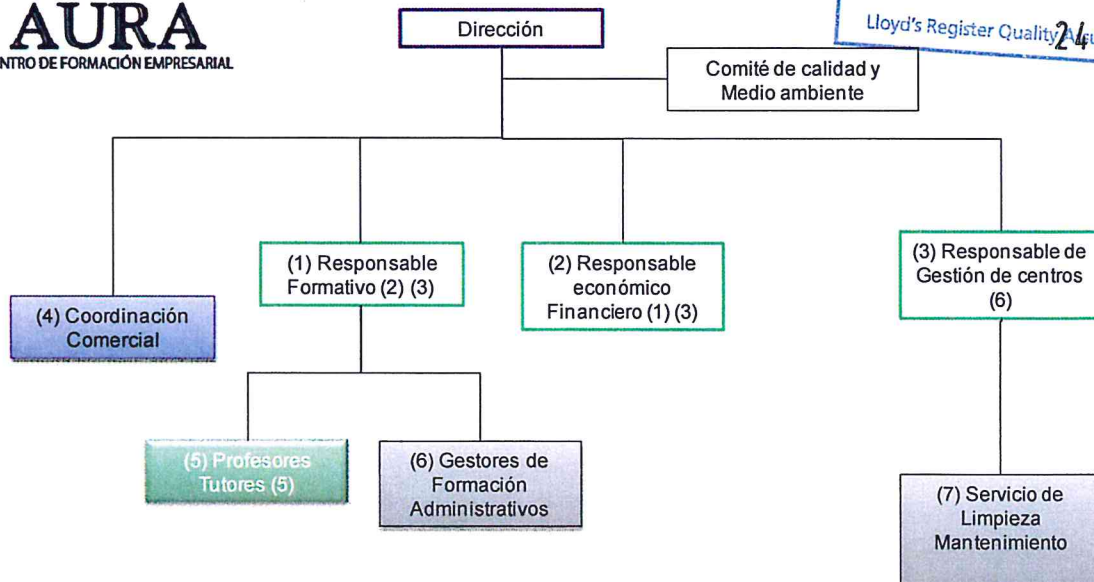


24 SEP 2014



Organigrama

Organigrama del CENTRO DE FORMACIÓN EMPRESARIAL AURA S.L.L. a 30/09/2012 se detalla como sigue:



Presentación del Sistema de Gestión Ambiental

Política Medioambiental de la Organización

Consciente de la importancia de mantener un desarrollo sostenible, y asumidos sus principios, **CENTRO DE FORMACIÓN EMPRESARIAL AURA S.L.L.**, desarrolla un Sistema de Gestión Ambiental que intenta prevenir los impactos sobre el entorno de sus actividades e instalaciones, según los estándares ISO 14001:2004 y Reglamento EMAS.

Entre los requisitos necesarios para que el Sistema de Gestión Ambiental se encuentre en conformidad con los estándares citados, figura la Política Ambiental que es la declaración, por parte de la organización, de las intenciones y principios en relación con su comportamiento medioambiental general, que proporciona un marco para su actuación y para el establecimiento de sus objetivos y metas ambientales.

La política de **CENTRO DE FORMACIÓN EMPRESARIAL AURA S.L.L.**, será secundada por los siguientes compromisos generales:

- El compromiso con la mejora continua
- El compromiso con la conformidad reglamentaria
- El compromiso con la prevención de la contaminación

Asumidos dichos compromisos, se desarrollaran mediante acciones ambientales definidas en esta Política que son como sigue:

Se viene desarrollando un Programa de objetivos y metas ambientales en el que se priorizarán todos los aspectos ambientales significativos y se tomará en cuenta las necesidades de las partes interesadas (alumnos, clientes, personal comunidad vecinal y entorno limítrofe entre otros). Dicho programa será supervisado por la responsable de Gestión Ambiental, revisada por la Dirección cada año, además de ver su evolución a intervalos de tres años, que a su vez deberán ser objetivos y abiertos a las partes afectadas, con el compromiso de sensibilizar al personal y alumnos de los centros dependientes.



-**CENTRO DE FORMACIÓN EMPRESARIAL AURA S.L.L** quieren conseguir que sus procesos y procedimientos de formación originen un mínimo impacto medioambiental, para ello previene, controla y minimiza los efectos medioambientales que su actividad genera en el entorno y estudia y perfecciona constantemente, nuevos métodos para reducir el consumo de materias primas, la energía requerida para elaborar sus servicios.

-**CENTRO DE FORMACIÓN EMPRESARIAL AURA S.L.L** quiere conseguir el mayor nivel de excelencia en todas sus actividades que tiene por objeto:

- › Proteger el Medio Ambiente mediante el uso de técnicas de prevención en aquellas actividades que originen contaminantes
- › Promover y usar técnicas que mejoren las actividades relacionadas con el Medio Ambiente.
- › Utilizar los planes de emergencia, midiendo su eficacia mediante simulacros, si se considera necesario.
- › Comprobar y mejorar los sistemas de control establecidos para aumentar el grado de fiabilidad de nuestra actuación medioambiental.
- › Verificar el grado de cumplimiento de los objetivos y metas medioambientales.
- › Realizar servicios seguros para sus empleados y que a su vez resulten seguros para sus alumnos y entorno.
- › Planificar sus procesos para optimizar el consumo de materias primas y energía necesaria, concienciando a los alumnos para la minimización de los residuos generados en la medida de lo posible y la utilización del transporte colectivo para reducir al máximo las emisiones atmosféricas (externas).
- › **CENTRO DE FORMACIÓN EMPRESARIAL AURA S.L.L** exige el cumplimiento de la política medioambiental a todo el personal y a aquellos proveedores de materias primas y servicios que incidan directamente en las actividades de la empresa.
- › **CENTRO DE FORMACIÓN EMPRESARIAL AURA S.L.L** quiere implicar a todos sus empleados en la mejora continua del comportamiento medioambiental de la organización, mediante la participación responsable desde la implantación, mantenimiento y evaluación del Sistema de Gestión Medioambiental.
- › Promover la cultura medioambiental en el alumnado.

Periódicamente **CENTRO DE FORMACIÓN EMPRESARIAL AURA S.L.L** informan a sus empleados, clientes, proveedores y entorno de sus logros medioambientales así como de sus compromisos medioambientales



24 SEP 2014



PRINCIPALES LOGROS DESTACABLES

- 2001 Creación del centro de formación aura en el Paseo de Tomás Morales
- 2001 Homologación del centro y sus aulas por el Gobierno de Canarias Servicio Canario de Empleo
- 2002 Obtención del reconocimiento como centro de referencia para la impartición de oposiciones del personal de Instituciones Penitenciarias.
- 2002 Apertura del las actividades de formación de apoyo a la formación reglada en sus distintos niveles
- 2008 Obtención del Certificados de Calidad y Medioambiente, según las normas ISO 9001:2008 e ISO 14001: 2004, para las actividades formativas.
- 2008 Apertura del centro de Guanarteme, como parte integrante del **CENTRO DE FORMACIÓN EMPRESARIAL AURA S.L.L**
- 2008 Apertura de la actividad infantil Ludoteca, en las instalaciones de la sede de Guanarteme.
- 2008 Inicio de las acciones formativas en Economía Social ADESCAN
- 2010 Apertura del centro de formación Bosh y Sintés, como parte integrante del **CENTRO DE FORMACIÓN EMPRESARIAL AURA S.L.L**
- 2010 Homologación del centro Bosh y Sintés y sus acciones formativas, por el Gobierno de Canarias Servicio Canario de Empleo
- 2011 Homologación del centro Bosh y Sintés y sus aulas para la formación dependiente del Cabildo de Gran Canaria.
- 2011 Homologación centro Bosh y Sintés y sus aulas para la formación CAP
- 2011 Homologación centro Bosh y Sintés y sus aulas para la formación del ESSCAN
- 2011 Desarrollo e implantación del Plan estratégico **CENTRO DE FORMACIÓN EMPRESARIAL AURA S.L.L.**
- 2012 Centro acreditado para la impartición de la formación continua a los trabajadores, Fundación Tripartita.
- 2013 Inscripción en el registro de entidades acogidas al **Reglamento 1221/2009 Sistema Comunitario de Gestión y Auditoría Medioambientales (EMAS)**
- 2014 Certificado Modelo de gestión EFQM 300+
- 2014 Concedido sello de " Empresa adherida a la estrategia de emprendimiento y empleo joven 2013-2016"
- 2014 Asignación de código de Agencia de Colocación por el ministerio de empleo y seguridad social.

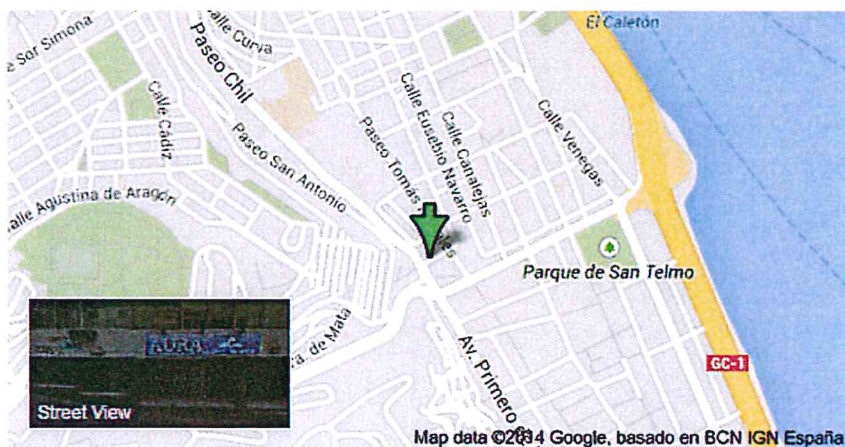


24 SEP 2014

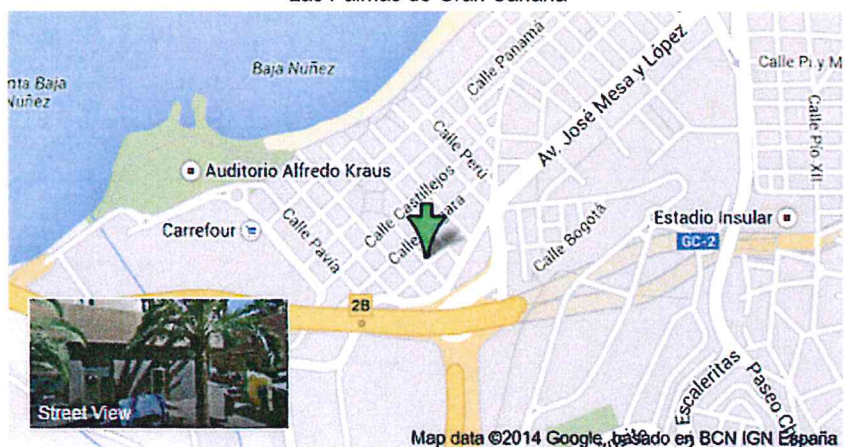


Ubicación de los centros formativos dependientes del CENTRO DE FORMACIÓN EMPRESARIAL AURA

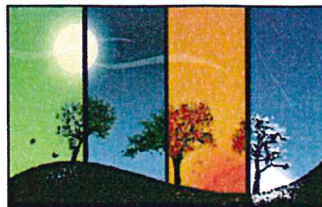
CENTRO DE BOSCH Y SINTES
Calle del Ingeniero Bosch y Sintés, 6,
35003 Las Palmas de Gran Canaria



CENTRO DE LEPANTO
Calle de Lepanto 59, 35010
Las Palmas de Gran Canaria



24 SEP 2014



Descripción del Sistema de Gestión Ambiental

CENTRO DE FORMACIÓN EMPRESARIAL AURA, S.L.L ha integrado el Sistema de Gestión Medioambiental dentro del Sistema de Gestión de Calidad que data del año 2008, formando un Sistema de Gestión Integrado (Medioambiente – Calidad) de forma que el Sistema documental está integrado formando por Manual de Gestión y sus Anexos (Procedimientos comunes para ambos sistemas, Procedimientos Operativos (Calidad) y Procedimientos de Ambientales (Medioambiente). Siendo garantizada su difusión en todo el personal de la organización, así como los formatos básicos para su despliegue y registro de las actividades encomendadas.

La difusión de la formación y sensibilización ambiental se realiza mediante la celebración de carteles, página web y redes sociales de la organización, charlas, jornadas formativas realizadas por la propia empresa y el asesoramiento de una entidad consultora especializada externa. El sistema documental del Sistema Gestión Integrado se detalla en el siguiente cuadro: Revisión Noviembre 2013

	Códigos	Denominación
Manual de Gestión	Anexo 0	Introducción al Manual de Gestión
	Anexo I	Política de Calidad y Medioambiental
	Anexo II	Organigrama funcional de la empresa
	Anexo III	Mapa de procesos de la organización
	Anexo IV	Control de la documentación, los datos y registros
	Anexo V	Planificación y organización del sistema
	Anexo VI	Gestión de auditorías internas
	Anexo VII	Gestión de las incidencias / servicios no conformes
	Anexo VIII	Gestión de las acciones correctivas y preventivas
	Anexo IX	Comunicación Ambiental
Procedimientos Operativos	PQ-OFEFOR	Oferta formativa
	PO-FORMAC	Gestión de la formación
	PO-COMPRA	Gestión de compras e infraestructura
	ITPO COMPRA.01	Requisitos ambientales para compras y suministros
	PO-PRACTICAS	Gestión de Prácticas en Empresas
Procedimientos Medioambientales	PA-ASPECTO	Identificación y evaluación de aspectos ambientales
	PA-LEGAL	Identificación y evaluación de requisitos legales y otros
	PA-CONTROL OPERACIONAL	Control Operacional
	PA-CONSUMO	Gestión de consumos
	PA-RESIDUOS	Gestión de residuos
	ITPA- RP's	Etiquetado, Envasado, Almacenamiento y Gestión de los RP's
	PA-EMERGEN	Gestión de emergencias: Preparación y respuesta

Manual del sistema de Gestión integrado y Anexos (Comunes MA-C)

El Manual y sus anexos están plenamente integrados conforme a los requisitos del **Reglamento EMAS III** y de las normas ISO 9001:2008 e ISO 14001:2004, aplicados a las actividades formativas del **CENTRO DE FORMACIÓN EMPRESARIAL AURA, S.L.L**

Estos documentos de referencia del sistema, en el que contiene la estructura y organización del **CENTRO DE FORMACIÓN EMPRESARIAL AURA, S.L.L**, dentro del Sistema Integrado de Gestión Calidad y Medioambiente.

Además establece los procedimientos (Anexos del Manual) requeridos por las normas de referencia así como el **Reglamento EMAS**, a fin de mantener una estructura homogénea e integrada. Entre la información que se deriva de estos anexos (Procedimientos) que se detallan a continuación:





Manual de Gestión

Anexo I Políticas de Calidad y Medioambientales Define las líneas de compromiso de la dirección y la organización a través de la declaración de principios y de la misión visión y valores compartidos tanto desde el punto de vista general como Medioambiental.

Anexo II Organigrama Define la forma y estructura de la organización (Organigrama) sus categorías y dependencias general y por áreas

Anexo III Mapa de Procesos Define y refleja el mapa de procesos operativos y ambientales y su interacciones entre si y entre los Anexos del Manual de Gestión.

Anexo IV Control de la documentación de los registros. Determina el aseguramiento y control del sistema documental. La documentación del Sistema su definición y estructura para asegurar que los documentos del sistema se mantienen actualizados y distribuidos en los puntos de uso. Así como el control de cambios, documentación externa, el control de los sistemas de almacenaje de la información, y el control de la legislación aplicable general y medioambiental.

Anexo V Planificación y organización del sistema

-Programa de Gestión. Establecimientos de los objetivos y su grado de cumplimiento, tanto estratégicos, operativos como medioambientales

-Revisión por la Dirección. Revisión metódica de todos y cada uno de los puntos de revisión a fin de que la dirección tome las decisiones oportunas para la mejora de las actuaciones

-Gestión de Recurso Humanos. Determina los recursos humanos necesarios para asegurar la conformidad del servicio prestado, su competencia, evaluación y formación continua a fin de identificar y mejorar las carencias, para la optimización de los servicios y las prácticas ambientales establecidas.

- Satisfacción del cliente. Define los mecanismos de información con el cliente y el exterior y su grado de satisfacción y conformidad con el servicio

Anexo VI Auditorías Internas. Establecimiento de la metodología para la planificación realización, requisitos de capacitación para su realización, los resultados de las auditorías y su seguimiento del sistema integrado.

Anexo VII Incidencias / Productos no conformes. Define la sistemática para detección, comunicación, tratamiento y registro de las situaciones de no conformidad tanto de proceso, como los incumplimientos de la legislación vigente, objetivos, Políticas de calidad y/o medioambientales de la organización.

Anexo VIII Acciones correctivas / preventivas. Define la sistemática para el análisis de las causas de las no conformidades graves o repetitivas que requieran unas medidas específicas con el objeto de anticiparse a el suceso (Preventivas) o su no repetición en el futuro (Correctivas).

Anexo IX Comunicación Ambiental. Regula el flujo o intercambio de información que se da entre los distintos niveles y funciones del **CENTRO DE FORMACIÓN EMPRESARIAL AURA, S.L.L** (comunicación interna); y el flujo o intercambio de información que se dé entre el **CENTRO DE FORMACIÓN EMPRESARIAL AURA, S.L.L** y terceras partes interesadas (comunicación externa). Así como la relacionada con las partes interesadas externas.

Procedimientos Operativos

Describen de forma detallada las actividades principales de la organización mediante la metodología de diagrama de flujos que determinan su actividad y sus interrelaciones entre ellas y el resto de los procesos del Sistema de Gestión Integrado.

Procedimientos Ambientales

PA 01.01 Identificación y Evaluación de Aspectos Ambientales. Identifica los aspectos ambientales, generados directamente o sobre los que se espera tenga influencia y los indirectos a los que no tiene influencia directa, tanto en condiciones normales como



de emergencia y determinar aquellos significativos que deberían atenderse de forma prioritaria por el S.G.I. del **CENTRO DE FORMACIÓN EMPRESARIAL AURA, S.L.L.**

PA 02.01 Identificación y Evaluación de Aspectos Legales. Desarrollar el método para identificar los requisitos aplicables a los aspectos ambientales y realizar la evaluación de su cumplimiento por el S.G.I. del **CENTRO DE FORMACIÓN EMPRESARIAL AURA, S.L.L.**

PA 03.01 Control Operacional. Establece la metodología para asegurar que todas las actividades, productos y servicios relacionadas con la Gestión Ambiental en el **CENTRO DE FORMACIÓN EMPRESARIAL AURA, S.L.L.**, dispone de procedimientos para el control operacional y/o seguimiento y medición, así como la forma de realizarlo, para controlar y medir aquellas operaciones críticas que puedan provocar impactos medioambientales.

PA 04.01 Gestión del Consumo. Determina las medidas a adoptar la organización, para la gestión y control de los consumos empleados en el desarrollo de las actividades, instalaciones y de cada centro / dependencia, realizando un control y seguimiento sobre ellos, con el fin de desarrollar acciones encaminadas a minimizar dichos consumos y garantizar la mejora continua de la protección medioambiental.

PA 05.01 Gestión de Residuos. Determina el métodos de gestión interna y externa de los residuos, resultado de las actividades, instalaciones o de cada centro / dependencia de la organización, a fin de no poner en peligro la salud humana, el medio ambiente y cumplir con la legislación vigente.

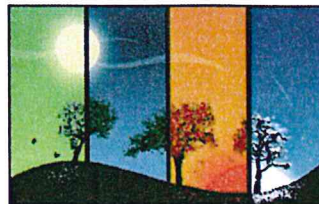
PA 06.01 Gestión de Emergencias. Define las medidas a adoptar en el **CENTRO DE FORMACIÓN EMPRESARIAL AURA, S.L.L.**, en el caso que se produzca una emergencia que tenga efectos sobre el medio ambiente

La persona de contacto del Sistema de Gestión Ambiental es Sra. Flora Alonso Responsable de Gestión Ambiental del **CENTRO DE FORMACIÓN EMPRESARIAL AURA, S.L.L.**, actual Directora de Formación. Su correo electrónico es aura@auraformacion.es.

Si algún interesado quiere ponerse en contacto con el **CENTRO DE FORMACIÓN EMPRESARIAL AURA, S.L.L.**, podría hacerlo llamando al 928 38 47 76 ó 928 49 25 40. La presente Declaración Ambiental podrá ser solicitada por cualquier persona interesada, así como descargarla de la página web de la <http://www.auraformacion.es/>

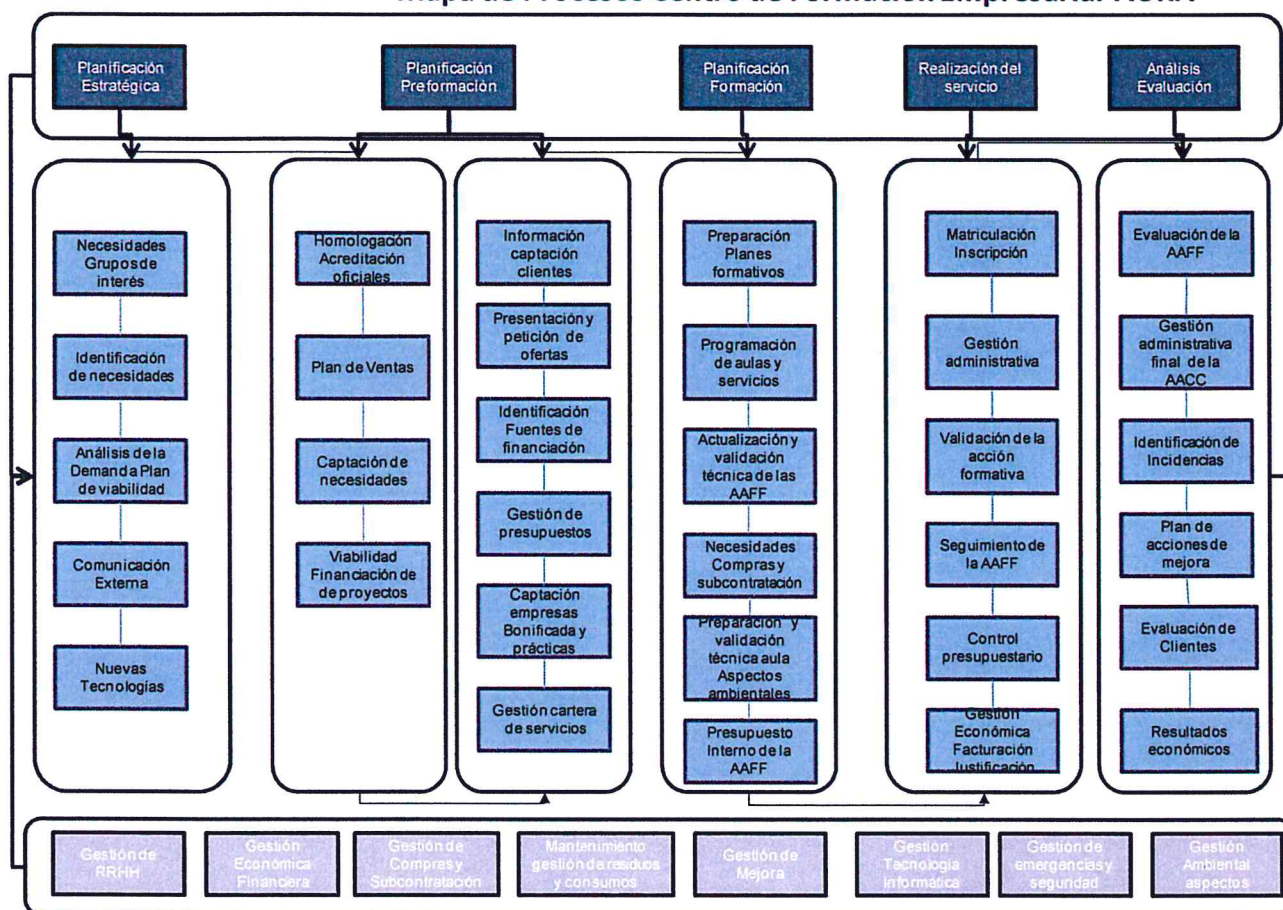


24 SEP 2014



Mapa de procesos del Sistema de Gestión integrado y Anexos (Comunes MA-Q)

Mapa de Procesos Centro de Formación Empresarial AURA



Aspectos Ambientales

Descripción de los aspectos medioambientales de la Organización

Aspectos Ambientales Actuales

La identificación de los aspectos ambientales del **CENTRO DE FORMACIÓN EMPRESARIAL AURA, S.L.L** corre a cargo de la Responsable del Sistema Integrado y los responsables de cada centro respectivamente.

La evaluación de los aspectos ambientales del **CENTRO DE FORMACIÓN EMPRESARIAL AURA, S.L.L** se identifica por la Responsable del Sistema y por los responsables de cada centro, generados por la actividad desarrollada en función de la tipología de la acción formativa a desarrollar la metodología que se establece en el PA-01.01. Para cada uno de los aspectos medioambientales se ha definido dos métodos de evaluación.

Aspectos Ambientales Directos e Indirectos

Metodología de evaluación de aspectos Ambientales

Aspectos Ambientales Normales

Método de valoración



Este método se aplica a aquellos aspectos ambientales que ocurren de manera habitual en el funcionamiento de los centros del **CENTRO DE FORMACIÓN EMPRESARIAL AURA, S.L.L**, incluidas las operaciones de mantenimiento.



Para su valoración se tiene en cuenta la magnitud (Expresión de la cantidad, extensión o frecuencia en que se genera el aspecto ambiental) peligrosidad (Nivel de toxicidad, afección o efecto sobre las personas o el entorno donde se lleve a cabo la actividad).y partes interesadas (Nivel de comunicación con las partes de cualquier índole, trabajadores, vecindarios administraciones, etc.)

Estos criterios serán valorados en la totalidad de los aspectos directos de 1 a 3 para cada aspecto con criterios de cantidad y de valoración siguientes:

Respecto a la fragilidad del Medio Ambiente y el riesgo de provocar daños ambientales al medio, consideramos que los impactos ambientales de nuestras actividades no son significativos al ser asimilables a una actividad doméstica y ubicados en un entorno urbano.

Criterio	Símbolo	Valoración		
		1	2	3
Magnitud	M	Menos que revisión anterior	Igual revisión anterior	Mayor revisión anterior Se desconoce la cantidad
Peligrosidad Toxicidad	P	Parámetro más desviado menor del 70% del límite establecido por la legislación vigente No existe legislación Bajo riesgo No personas ni materiales	Parámetro más desviado entre el 70% y el 90% del límite establecido por la legislación vigente Existe legislación y no hay límite legal Medio riesgo Materiales	Parámetro más desviado mayor del 90% del límite establecido por la legislación vigente Alto riesgo Materiales y personas
Partes interesadas	I	Ninguna queja en los últimos 3 años	Alguna queja en los últimos 3 años (1-3)	Quejas mayores de 3 en los últimos 3 años

El resultado de la valoración final se obtiene de multiplicar los puntos obtenidos por cada criterio cuyo resultado tendrá significancia siempre que el resultado aplicado se ajuste al siguiente cuadro:

Nivel de Significancia	Clasificación del aspecto
S >5	Significativo
S ≤5	No Significativo



Lloyd's Register
LRQA

Lloyd's Register Quality Assurance España, S.L.

24 SEP 2014

Los resultados de la evaluación y los aspectos identificados se recogen en el documento DA 01.01-01 Identificación y Valoración de Aspectos Ambientales.

Las actividades de formación y sensibilización ambiental al alumnado se consideran significativas al tratarse de un aspecto de vital importancia para la organización y transmisión al exterior, basados en la toma de consciencia, el respeto y preservación del Medioambiente de todos los agentes que intervienen en la entidad.

Aspectos Ambientales Anormales y/o en condiciones de Emergencia

Método de valoración

Este método se aplica a aquellos aspectos ambientales que no suceden de manera habitual, pero tienen una probabilidad de aparición determinada. Se producen en situaciones de funcionamiento anómalo del **CENTRO DE FORMACIÓN EMPRESARIAL AURA, S.L.L** o en situaciones de emergencias.

Para su valoración se tiene en cuenta la **frecuencia** (Periodicidad con la que se presenta la situación anormal o de emergencia que genera el aspecto ambiental) y las **consecuencias** (Daño ecológico generado por la situación anormal o de emergencia).) y **partes interesadas** (Nivel de comunicación con las partes de cualquier índole, trabajadores, vecindarios administraciones etc....)



Estos criterios serán valorados en la totalidad de los aspectos indirectos o en situaciones de emergencia de 1 a 3 para cada aspecto con los criterios de cantidad y de valoración siguientes:

Criterio	Símbolo	Valoración		
		1	2	3
Frecuencia	F	Suceso muy improbable, por no haber acaecido nunca hasta la fecha y por estar catalogado como tal en esta instalación.	Suceso poco frecuente, se ha producido al menos una vez en los últimos tres años	Suceso bastante posible, se ha producido más de una vez en los últimos tres años. Se desconoce la frecuencia.
Consecuencias	C	Solo daños materiales dentro del recinto de las instalaciones propias.	Daños personales y/o materiales en el interior de la instalación.	Daños ambientales, materiales (personales), en el interior y/o exterior de la instalación
Partes interesadas	I	Ninguna queja en los últimos 3 años	Alguna queja en los últimos 3 años (1-3)	Quejas mayores de 3 en los últimos 3 años

El resultado de la valoración final se obtiene de multiplicar los puntos obtenidos por cada criterio cuyo resultado tendrá significancia siempre que el resultado aplicado se ajuste al siguiente cuadro:

Nivel de Significancia	Clasificación del aspecto
S > =5	Significativo
S <5	No Significativo



Aspectos Ambientales Directos e Indirectos

Son aquellos que la organización puede ejercer un control directo, se han identificados los siguientes:

Directos Normales

ASPECTO AMBIENTAL	ACTIVIDAD	IMPACTOS	CENTROS	SIGNIFICANCIA	ACCIONES
Generación de Residuos No Peligrosos					
Papel y Cartón	Restos de papel, procedentes de los materiales sobrantes de las actividades administrativas y formativas Es desarrollada en los centros en todas sus actividades	Impactos asociados a su propia gestión, entre los que se destacan las emisiones atmosféricas y consumo de energías fósiles durante la retirada y traslado por el gestor para su reciclado. Agotamiento de recursos.	-Bosch y Sintés - Guanarteme	No Significativo	- Segregación de residuos - Fotocopias de impresión de doble cara - Entrega de dispositivo de almacenamiento de datos en sustitución del papel (libros y/o apuntes). - Reciclado de papel usado para notas, borradores y encargos. - Uso generalizado de comunicación, correo electrónico. - Plan de comunicación interna telemático - Reutilización de material reciclado en talleres
Vidrio	Envases de cristal procedentes del consumo del propio personal, alumnos y usuarios.				- Segregación de residuos
Envases y residuos de envases	Envases de plástico, metal y bricks, procedentes del consumo del propio personal y los alumnos				- Segregación de residuos - Material de un solo uso - Preferente Biodegradable - Campañas de recogida de tapas de plástico para fines sociales - Reutilización de material reciclado en talleres

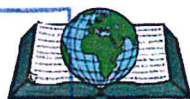


Generación de Residuos No Peligrosos					
Mezcla productos orgánicos	Restos de materia orgánica procedente de la comida de los alumnos y del propio personal de los centros	Impactos asociados a su propia gestión, entre los que se destacan las emisiones atmosféricas y consumo de energías fósiles durante la retirada y traslado por el gestor para su reciclado. Agotamiento de recursos.	-Bosch y Sintés -Guanarteme	No Significativo	-Segregación de residuos
Generación de Residuos Peligrosos					
Pilas. (usadas)	Se generan en la utilización de algunos equipos y dispositivos, tanto por el alumno como por el propio personal de los centros.	Impactos asociados a la propia gestión entre los que destacan las emisiones atmosféricas y consumo de energías fósiles durante su retirada y traslado por el gestor para reciclado. Colmación de vertederos de residuos peligrosos y depósitos de seguridad			- Segregación de residuos - Acciones de minimización y sustitución
Fluorescente bombillos y	Funcionamiento general de los centros	Agotamiento de recursos. Emisiones atmosféricas. Consumo de Recursos.	-Bosch y Sintés -Guanarteme	Significativo No Significativo	- Segregación de residuos (Gestores vendedores) - Sustitución paulatina de la iluminación por de menor consumo -Plan de ahorro de la iluminación
Residuos de tóner	Se generan en la impresión de los documentos asistenciales y administrativos a entregar al paciente en las actividades asistenciales prestadas por el propio personal de los centros	Impactos asociados a la propia gestión entre los que destacan las emisiones atmosféricas y consumo de energías fósiles durante su retirada y traslado por el gestor para reciclado. Colmación de vertederos de residuos peligrosos y depósitos de seguridad	-Bosch y Sintés -Guanarteme	No Significativo	- Segregación de residuos (Gestores recicladores) - Acciones de minimización y protección - Utilización de material reciclado
Aerosoles	Envases de los productos empleados en las tareas de limpieza de los centros y en las actividades formativas y/o de mantenimiento.		-Bosch y Sintés -Guanarteme	No Significativo	- Segregación de residuos Gestión de residuos Gestor proveedor y/o punto limpio - Acciones de minimización y sustitución
Residuos eléctricos y electrónicos informativos etc....	Se generan por las actividades formativas, administrativas y de mantenimiento, por la utilización de algunos equipos y dispositivos, tanto por el alumno como por el propio personal de los centros.		-Bosch y Sintés -Guanarteme	No Significativo	- Segregación de residuos Gestión de residuos Gestor proveedor y/o punto limpio. - Acciones selección de adquisiciones de equipos y dispositivos de menor contenido de elementos de riesgo para el medio ambiente



Lloyd's Register
LRQA

24 SEP 2014
Lloyd's Register Quality Assurance España, S.L.



AURA

CENTRO DE FORMACIÓN EMPRESARIAL



Generación de consumos					
Envases que han contenido sustancias peligrosas (Lejías, Limpiacristales ó Friegasuelos otros...	Envases de los productos empleados en las tareas de limpieza de los centros y en las actividades asistenciales y/o de mantenimiento.		-Bosch y Sintés -Guanarteme	No significativo	- Segregación de residuos - Acciones de minimización y protección - Utilización de material no agresivo con medio ambiente y/o ecológico
Consumo de papel	Funcionamiento general de los centros	Agotamiento de recursos. Emisiones atmosféricas y consumo de energías fósiles durante su producción y modificación	-Bosch y Sintés -Guanarteme	No Significativo	- Segregación de residuos - Fotocopias de impresión de doble cara - Entrega de dispositivo de almacenamiento de datos en sustitución del papel (libros y/o apuntes). - Reciclado de papel usado para notas, borradores y encargos. - Uso generalizado de comunicación, correo electrónico. - Plan de comunicación interna telemático
Agua de abastos en general	Funcionamiento general de los centros Aseos y office	Agotamiento de recursos y modificación ecosistemas acuáticos. Emisiones atmosféricas y consumo de energías fósiles durante su producción y modificación	-Bosch y Sintés	Significativo	- Acciones de minimización del consumo del agua. - Botella en cisternas - Carteles de funcionamiento de la cisterna
			-Guanarteme	No significativo	- Aspersores en grifos - Carteles de sensibilización de ahorro del agua
Consumo de energía eléctrica	Funcionamiento general de los centros	Agotamiento de recursos. Emisiones atmosféricas y consumo de energías fósiles durante su producción y modificación	-Bosch y Sintés -Guanarteme	No Significativo	Acciones de minimización del consumo eléctrico - Bombillas de ahorro de energía - Carteles de funcionamiento de apagado de equipos y luces. - Carteles de sensibilización de ahorro de energía eléctrica en general - Política de adquisición de equipos y dispositivos de bajo consumo - Plan de apagado de locales y equipos. - Instalación Eléctrica colectiva
Otros aspectos					
Ruido acondicionado Aire Aparatos	Generados por el funcionamiento normal de los equipos, así como las labores de mantenimiento de los equipos instalados en los centros.	Contaminación acústica	-Bosch y Sintés - Guanarteme	No Significativo	- No sobrepasar los límites legales establecidos - Adquisiciones de equipos de nuevas generación que minimizan el ruido en su funcionamiento - Medición por la Mutua de Accidentes, si procede
Vertidos de agua en baños.	Generados por el funcionamiento normal de la actividad y las personas así como las labores de limpieza	Contaminación acuática submarina			-Licencia Actividad -Vigilancia de los vertidos realizados, origen y procedencia de los mismos
Ruido del exterior hacia el Centro	Generados por el tráfico de personas y vehículos de un área urbana de gran concentración	Contaminación acústica Impacto núcleo urbano			- Aislamientos -No sobrepasar los límites legales establecidos - Insonorización de las aulas al exterior - Medición por la Mutua de Accidentes,
Deterioro ambiental por actividades realizadas por el alumnado y personal	Desarrollados a lo largo de la impartición de los cursos, incluidos en la carta de servicios formativos del centro	Concienciación y mentalización			-Charla coloquio de aspectos ambientales más relevantes, residuos, consumos etc. al inicio del curso. -Impartición del manual de Buenas prácticas ambientales del sector de forma trasversal. -Carteles informativos
Emisión de CO2 Transporte de alumnos	Utilización del transporte por los alumnos y profesores desde sus domicilio a los centros	Concienciación y mentalización Contaminación Atmosférica. Agotamiento de recursos. Emisiones atmosféricas y consumo de energías fósiles			-Charla de concienciación para la utilización del transporte colectivo -Gestión de beca de transporte para su utilización por el alumnado



Aspectos Ambientales Directos Anormales y/o de Emergencias

Son aquellos generados por actividades procesos o servicios (APS) de la organización en condiciones de emergencias y accidentes, se han identificados los siguientes:

ASPECTO AMBIENTAL	ACTIVIDAD	IMPACTOS	CENTROS	SIGNIFICANCIA	ACCIONES
Almacenes de productos químicos y/o de limpieza y derrames					
Emisiones atmosféricas de vapores y productos	Labores propias de la actividad de limpieza de locales como de elementos dentro de las acciones formativas	Daños a la salud por inhalación Contaminación de aguas residuales Dificultad en el tratamiento de aguas residuales	-Bosch y Sintet -Guanarteme	No Significativo	- Aplicación de las Buenas Prácticas Ambientales del Sector - Plan de sustitución de productos por ecológicos - Fichas Técnicas de seguridad de los productos empleados - Segregación de los residuos obtenidos - Cubos de seguridad para productos en uso, para evitar los vertidos.
Vertidos accidentales de productos					
Residuos de envases de productos					
Inundación					
Emisiones atmosféricas de vapores y productos	Rotura de tubería	Aumento del caudal del vertido Deterioro del inmueble Daños a la salud por inhalación de vapores tóxicos y gases Consumo de Recurso de agua	-Bosch y Sintet -Guanarteme	No Significativo	- Aseguramiento de los locales - Plan Preventivo de mantenimiento - Segregación de los residuos obtenidos
Vertidos accidentales de productos					
Residuos de envases de productos					
Riesgo de incendio y Explosión					
Emisiones atmosféricas	Actividad esporádica	Aumento del caudal del vertido Ocupación del vertedero Agotamiento de recursos Consumo de Recurso de agua	- Bosch y Sintet - Guanarteme	No Significativo	- Aseguramiento de los locales - Plan Preventivo de mantenimiento - Segregación de los residuos obtenidos -Medidas contraincendios actualizadas - Extintores y demás dispositivos al día (Llenado, presión y revisiones) - Verificación de acreditación de la empresa y empleados
Vertidos					
Residuos					

Aspectos Ambientales Indirectos Anormales y/o de Emergencia

Son aquellos generados por actividades procesos o servicios (APS) externas a la organización en condiciones de emergencias y accidentes, se han identificados los siguientes:

ASPECTO AMBIENTAL	ACTIVIDAD	IMPACTOS	CENTROS	SIGNIFICANCIA	ACCIONES
Obras y remodelaciones					
Emisiones atmosféricas	Actividad esporádica	Contaminación del medio urbano por partículas de polvo	- Bosch y Sintet - Guanarteme	No Significativo	-Aplicación de las Buenas Prácticas Ambientales del Sector
Generación de Residuos		Ocupación del vertedero			- Aseguramiento de los locales
Fuga de Refrigerante					



Emisiones atmosféricas	Actividad esporádica	Calentamiento global	- Bosch y Sintes - Guanarteme	No Significativo	- Aplicación de las Buenas Prácticas Ambientales del Sector - Aseguramiento de los locales - Plan Preventivo de mantenimiento - Segregación de los residuos obtenidos - Verificación de acreditación de la empresa y empleados
------------------------	----------------------	----------------------	----------------------------------	------------------	--

Aspectos Ambientales a Proveedores y Clientes

Aspectos Ambientales y Proveedores

La Responsable del Sistema Integrado y la Responsable de compras identificarán los aspectos ambientales directos e indirectos, mediante el control de las compras y sus adquisiciones.

Con respecto a la gestión de compras y subcontrataciones como siempre la organización ha realizado todas las compras de productos, equipos y servicios se llevan a cabo intentando minimizar el impacto medioambiental que dichos productos o servicios que pueden conllevar, buscando productos reciclables con envases degradables, soportes electrónicos de memoria para la sustitución de papel a los alumnos y trabajadores, equipos de menores consumos energéticos, más eficaces y que provoquen el menor ruido.

Siempre todos los proveedores reciben la **Carta Informativa. Declaración** con el fin de informar y garantizar su conducta ambiental, en la búsqueda de apoyo y la participación de los proveedores y subcontratistas, a la conducta ambiental más respetuosa con el medio ambiente, motivada por la adhesión del **CENTRO DE FORMACIÓN EMPRESARIAL AURA, S.L.L.**, a un Sistema de Gestión Ambiental.

Así mismos se mantiene una evaluación continua a los proveedores en la recepción del pedido o durante los trabajos realizados con los indicadores tanto técnicos, económicos como ambientales, criterios valorados en la **Ficha de Evaluación de proveedores**.

Aspectos Ambientales y Clientes (Alumnos)

La Responsable del Sistema Integrado así como los responsables de los centros son los responsables de identificar los aspectos ambientales que puedan verse afectada por la realización de las acciones formativas. Es por ello, por lo que independientemente de la obligatoriedad de cumplimiento legal a la que siempre se hace referencia, a los alumnos de las distintas líneas formativas se realizan las siguientes actuaciones para que su comportamiento sea respetuoso con el medioambiente, a nivel personal y profesional. Que son como sigue:

- Charlas Ambientales al inicio de las acciones formativas, donde se explica detalladamente las acciones para un cambio de conducta ambiental, en ambos centros formativos, a fin de minimizar los impactos ambientales, tales como: Identificación y segregación de residuos, ahorro de agua, electricidad, papel y otros.
Acciones de sensibilización ambiental que apoyadas por carteles informativos y exposición oral, mantienen al alumno informado de todas las medidas ambientales llevadas a cabo, durante todo el periodo.
- Reutilización de los equipos electrónicos para las prácticas de taller de los cursos o la donación y entrega de los mismos si están en desuso a ONG's. Esta práctica es a nivel público todo el que quiera de manera interna y externa con alumnos, personal y visitantes de los centros. Utilización de materiales reciclados en los talleres de los centros.
- Introducción del respectivo Manual de Buenas Prácticas Ambientales al sector o profesión que se realice la formación, en relación con las acciones formativas profesionales llevadas a cabo, formando parte integrante de la programación formativa e incluidas a lo largo del temario.
- Módulo de Sensibilización Ambiental, en aquellas acciones formativas que sean requeridas por el cliente pagador.
- Promover el uso de transporte público colectivo en alumnos del centro.

Objetivos del Sistema de Gestión Ambiental

Descripción de los objetivos y metas del Programa de Gestión Medioambiental

Objetivos Ambientales

CENTRO DE FORMACIÓN EMPRESARIAL AURA, S.L.L. se ha planteado una serie de objetivos, en relación con los aspectos ambientales significativos, incluidos en el Sistema de Gestión Integrado.



Cabe destacar que el **CENTRO DE FORMACIÓN EMPRESARIAL AURA, S.L.L.**, viene realizando con anterioridad a la implantación del sistema, acciones y medidas respetuosas con el medio ambiente, tanto de ahorro y eficiencia energética, suministros, segregación de residuos, compras y subcontrataciones, etc. Si bien, es la incorporación del Sistema de Gestión Ambiental, cuando se ha establecido objetivos y metas a alcanzar con carácter cuantificables y medibles, es por ello que las acciones que se pone en marcha, más que la consecución de un logro a primera vista, se trata de de un punto de partida en cuanto a la cuantificación y medición de los objetivos e indicadores aprobados.

En la elaboración de los objetivos ambientales se recogen las inquietudes planteadas por los trabajadores, según los distintos sistemas de comunicación interna. Una vez planteados los objetivos se les presentan a la dirección para su aprobación definitiva y posteriormente establecerlos como los objetivos ambientales definitivos. Que a lo largo del año se hace un seguimiento del cumplimiento de las distintas metas que componen cada objetivo.

Los objetivos planteados para este periodo se han seleccionado centrándose en distintos aspectos ambientales característicos de la actividad realizada por el **CENTRO DE FORMACIÓN EMPRESARIAL AURA, S.L.L.**, algunos de ellos incluidos dentro de los significativos. Los mayores esfuerzos se han centrado en la disminución de residuos generados y de consumos que generan agotamiento de recursos naturales no renovables y que contribuyen directa o indirectamente en la contaminación atmosférica, generación de CO₂, efecto invernadero.

La estructura en que se muestran los objetivos es, primero la descripción del objetivo, las acciones y metas, los indicadores de medición, los niveles de aceptación, recursos a disponer, plazo de inicio o de ejecución, responsable de su consecución y seguimiento y medición a los que se aplica y el responsable de su gestión. A continuación se explican las metas planificadas para su consecución. En último lugar se explican los logros y el grado de consecución.

El periodo de tiempo definido para el logro de estos objetivos establecidos serán entre uno y tres años, periodo optimo para alcanzar resultados aceptables dado el componente de inversión que tienen parte de ellos, comprobándose la consecución de los mismos de forma trimestral o anual según el caso, realizando cierres para la medición de los logros de forma anual, donde se determinarán la evolución de cada año y la consecución de objetivos nuevos para el siguiente periodo.

La evaluación y seguimiento de los objetivos se realiza con carácter trimestral, siendo el seguimiento reflejado en el cuadro adjunto de objetivos, que comprende el periodo de Agosto 2013 hasta Julio 2014, agrupando ambos centros formativos.

En general se han cumplido los objetivos planificados de manera satisfactoria.

Programa de gestión Ambiental Cuadro de objetivos 2014 **Periodo comprendido entre 3º Trimestre. del 2013 al 3º Trimestre. del 2014**

Tipo	Objetivo	Meta /Acciones	Indicador	Criterio de Aceptación	Plazo	Medios Recursos	Responsable	Seguimiento	
AMBIENTALES	A1 Contribuir ampliamente en la formación medioambiental de futuros profesionales de diversos oficios	A: Elaborar Libros o Manuales de Buenas Prácticas para los futuros profesionales.	I11 Investigación, recopilación de Información y elaboración de Manuales de Buenas Prácticas para los futuros profesionales de cada acción formativa que se imparta.	80% de Acciones Formativas que se desarrollen	2014	Recursos Internos Manuales de Buenas Prácticas para Futuros Profesionales	Responsable Ambiental	3T 2014	100% en todos los cursos
		Meta: Conseguir que los futuros profesionales que hayan recibido formación en la Agrupación sean profesionales ecológicos, respetuosos con el Medio Ambiente y que fomenten en su profesión, en el día a día y a todos los niveles su cuidado, protección y mantenimiento.						3T 2013	100% en todos los cursos
	A2 Aumentar las acciones encaminadas a disminuir el impacto de la actividad formativa y demás procesos	Al sustituir bombillos, adquirir similares pero de bajo consumo	I21 Nº de Bombillos Fluorescentes fundidos por nº de lámparas de bajo consumo adquiridas.	100% de sustituciones	2014	Todos los que la Dirección y Administración puedan disponer	Dirección	3T 2014	13,23% BS
		Al reponer equipos eléctricos (fotocopiadora, aire acondicionado,						3T 2013	0%



Programa de gestión Ambiental Cuadro de objetivos

2014

Periodo comprendido entre 3º Trimestre. del 2013 al 3º Trimestre. del 2014

Tipo	Objetivo	Meta /Acciones	Indicador	Criterio de Aceptación	Plazo	Medios Recursos	Responsable	Seguimiento	
	que ejecuta el centro de formación mediante el uso de la energía.	bebedero de agua, etc.) adquirir equipo eléctrico de Clase A.	I22 % de N° de equipos eléctricos, electrónicos o electrodomésticos adquiridos de (Clase A)					3T 2014	100%
								3T 2013	100%
	A3 Reducción de consumo de agua potable en baños.	Instalar grifos por pulsador Campaña de sensibilización del consumo responsable del agua Sensibilizar informar al alumnado sobre uso correcto de las cisternas	I31 M3 de agua / n° de cursos respecto al año anterior	5% de reducción	2014	Registros del consumo de agua potable.	Dirección.	3T 2014	+ 79,51% BS -62,22% LP
								3T 2013	+ 12,33% BS +100% LP
	A4 Sustituir los productos de limpieza por ecológicos y/o biodegradables	Adquisición y uso de dichos productos	I41 Sustituir al 90% el n° de los productos nocivos por ecológicos y/o biodegradables.	90% Ecológicos y/o biodegradable	2014	Pedidos consumos y	Dirección Personal de limpieza	3T 2014	100%
								3T 2013	80%
	A5 Reducir el consumo de papel en un 10%	Implantar el uso del Pen-drive en sustitución de libros, apuntes ejercicios Etc. En las acciones formativas que se incorporen de forma informatizada Meta Reducción del consumo de papel 10%	I51 % de Consumo de papel /n° de cursos respecto al año anterior	10% de reducción	2014	Comprobación física	Coordinación Docente y Docentes	3T 2014	18,09% BS 22,22% LP
								3T 2013	-22,72% BS 6,25% LP
	A6 Reducción aerosoles en un 0% en tres años	Sustitución aerosoles por otros dispositivos menos peligrosos	I61 Eliminación aerosoles en tres años	0% reducción a un año	2015	Pedidos consumos y	Dirección Personal de limpieza	3T 2014	0% BS 100% LP

COMPORTAMIENTO AMBIENTAL

Resumen de datos cualitativos

A continuación se describen en las tablas correspondientes de cada sede, los aspectos susceptibles de producir efectos ambientales.

Respecto al consumo de materiales, durante los siguientes periodos de Agosto a Julio de 2011-2012, 2012-2013 y 2013-2014, sólo se ha considerado relevante el consumo de papel, debido a que los materiales utilizados para la realización de los cursos son reutilizables, no habiéndose adquirido en este periodo.

Generación de RESIDUOS

Todos los residuos generados por esta entidad se gestionan según la legislación aplicable en cada caso.



El control de los residuos generados comienza con la segregación por cada uno de los trabajadores y alumnos, ubicando los mismos en los contenedores habilitados para ello, hasta su entrega. Que según el tipo de residuos, se destinara a los depósitos municipales, punto limpio, proveedor, gestor, y/o reciclado, en los puntos de recogida y/o entrega a proveedores – gestor autorizado, según proceda.

Se lleva el control de las entregas efectuadas por los documentos de aceptación de los gestores autorizados, o bien a través de un registro de entregas efectuadas (salidas) a fin de medir su consumo y generación y evaluar el indicador que se establece en cada caso. Los valores de los indicadores se han establecido bajo el ratio de, cursos realizados en el periodo de aplicación, al considerarse que es el indicador más influyente para su comparación.

Control de VERTIDOS

Los vertidos generados por el **CENTRO DE FORMACIÓN EMPRESARIAL AURA, S.L.L.**, son los derivados de aguas residuales, procedente de los sanitarios, limpieza y de un pequeño office y se vierten a la red de alcantarillado del ayuntamiento correspondiente. La acción ambiental la componen los carteles de sensibilización ambiental para el ahorro del consumo de agua, ubicados en los aseos de cada sede.

El indicador que se establece es el del consumo de agua por cursos celebrados en el periodo.

Control de los NIVELES DE RUIDO EMITIDOS

La actividad se encuentra autorizada a través de la licencia municipal de actividad.

Los ruidos generados se producen debido a:

- La utilización de aires acondicionados de manera esporádica.
- Actividad formativa.

No se han producido quejas y/o reclamaciones por las partes interesadas sobre este aspecto.

El ruido existente en la zona se debe principalmente al tráfico que circula por las calles donde están ubicadas las sedes.

Control de EMISIONES

La actividad que realiza no se derivan emisiones significativas, si de forma complementaria y puntual, se tienen en cuenta las emisiones procedentes de los desplazamientos de profesores y alumnos que se tratará de minimizar con aplicación de buenas prácticas (transporte público, formación E-Learning, etc.)

En caso de que haya algún cambio importante en las instalaciones que justifique la realización de mediciones, se realizarían conjuntamente con las del resto de las sedes.

Control de CONSUMOS

Se han identificado los consumos de recursos derivados de las actividades del **CENTRO DE FORMACIÓN EMPRESARIAL AURA, S.L.L.**, se han iniciado acciones para su minimización, tanto en pequeñas inversiones, como en acciones de sensibilización.

Los consumos identificados dentro de las actividades del **CENTRO DE FORMACIÓN EMPRESARIAL AURA, S.L.L.**, son como sigue:

Consumo de agua: proveniente de las instalaciones de cada sede, aseos, limpieza y Office.

Consumo de electricidad: provenientes del uso de equipos informáticos y electrónicos, lámparas, fotocopiadora, impresoras, etc.

Consumo de papel: proveniente de las actividades formativas y administrativas principalmente.

Consumo de tóner: proveniente de las actividades formativas y administrativas

Se gestiona su control mediante el registro de consumos, evaluándose estos con indicadores de control, que permiten medir la evolución en los diferentes periodos y poder actuar en su minimización y/o eliminación, apoyados por las decisiones de las adquisiciones de las compras con el mismo objetivo.





Los indicadores que se aplican están basados en los consumos registrados en las facturas que van en función del número de cursos realizados a efecto de poder intervenir en el mejor uso de las energías y materias primas, como consecuencia de una menor contaminación asociada.

IMPACTO PAISAJISTICO

Debido a la actividad que se desarrolla en cada uno de los centros, las cuales no son consideradas como clasificadas y que se encuentran en zonas con gran actividad comercial y tráfico de vehículos, no se ha considerado en ninguna de ellos como aspecto relevante el entorno.

BALANCE AMBIENTAL

El comportamiento de la organización, en base a indicadores gráficos adjuntos, se analiza a continuación

Generación de residuos NO PELIGROSOS

En el consumo de estos residuos se han considerado:

- Residuos a partir de los registros de salida

Indicadores

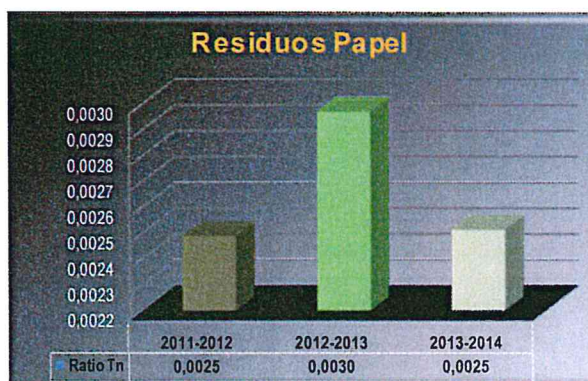
- Relación cantidad generada del residuo / acciones formativas / Año por cada sede
- Relación cantidad generada del residuo / Número de trabajadores

Factor de conversión de los residuos urbanos cabe reseñar que se han estimado factor de conversión, efectuado a través de pesadas periódicas de las bolsas que contienen cada uno de los residuos, resultando los valores medios siguientes:

Papel Bolsa de 5 L.	equivale a 0,80 Kg.	Plástico y envases Bolsa de 5 L.	equivale a 0,50 Kg.
Orgánica Bolsa de 5 L.	equivale a 1,20 Kg.	Vidrio Bolsa de 5 L.	equivale a 1,80 Kg.

Residuos no Peligrosos Ingeniero del Centro de Bosch y Sintex:

Valor Toneladas	Cursos	Residuos Papel	Ratio Tn	nº Trabajadores	Ratio Nº Trabajadores
0,0224	9	2011-2012	0,0025	8	0,0028
0,0208	7	2012-2013	0,0030	8	0,0026
0,0176	7	2013-2014	0,0025	10	0,0018

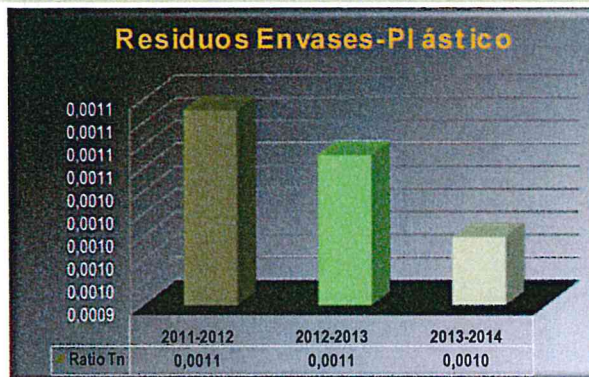


24 SEP 2014

Las acciones que se desarrollan para reducir su consumo tienen un efecto descendente en relación con los cursos realizados, tal como se aprecia en el gráfico de estos residuos, debido al aprovechamiento del papel usado, excepto el que contiene información confidencial. Además de la entrega de dispositivos de almacenamiento de la información en soporte informático, en sustitución de papel que ha tenido como consecuencia un descenso de este residuo y su consumo.

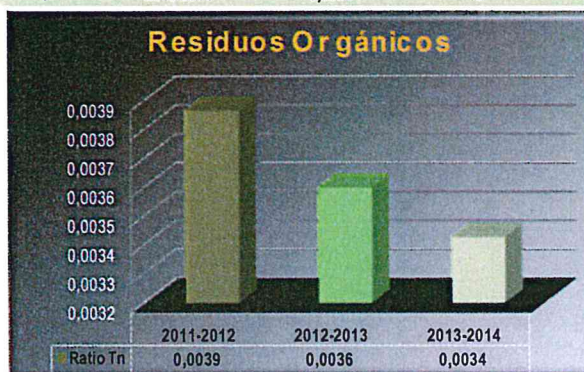


Valor Toneladas	Cursos	Residuos Envases-Plástico	Ratio Tn	nº Trabajadores	Ratio Nº Trabajadores
0,0100	9	2011-2012	0,0011	8	0,0013
0,0075	7	2012-2013	0,0011	8	0,0009
0,0070	7	2013-2014	0,0010	10	0,0007



Las acciones y medidas tomadas para la reducción de estos residuos plásticos han dado el resultado esperado, tal como se aprecia en su gráfico, con una evolución descendente los últimos, siempre en relación con los cursos impartidos.

Valor Toneladas	Cursos	Residuos Orgánicos	Ratio Tn	nº Trabajadores	Ratio Nº Trabajadores
0,0348	9	2011-2012	0,0039	8	0,0044
0,0252	7	2012-2013	0,0036	8	0,0032
0,0240	7	2013-2014	0,0034	10	0,0024



Las acciones y medidas de segregación de residuos han tenido la adecuada consecuencia de reducción constante a lo largo de los periodos observados.

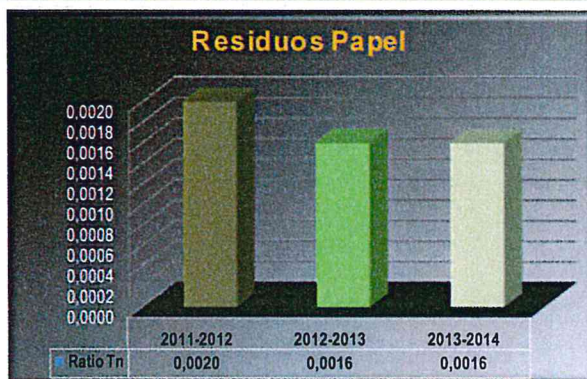
Residuos Vidrio: Las medidas en la gestión de compra y uso de envases de residuos de vidrio es nulo por parte de los alumnos y personal del centro, tienen como consecuencia la no generación de estos residuos en ninguno de los tres últimos periodos.





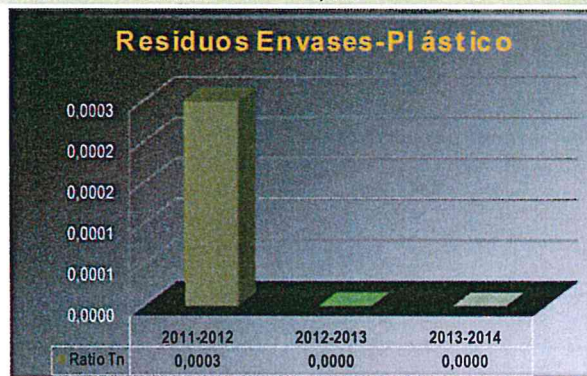
Residuos no Peligrosos del Centro de Lepanto:

Valor Toneladas	Cursos	Residuos Papel	Ratio Tn	n° Trabajadores	Ratio N° Trabajadores
0,0040	2	2011-2012	0,0020	8	0,0005
0,0016	1	2012-2013	0,0016	8	0,0002
0,0048	3	2013-2014	0,0016	2	0,0024



Se mantiene en los parámetros los dos últimos periodos, conforme a los criterios referenciados en Residuos Papel .

Valor Toneladas	Cursos	Residuos Envases-Plástico	Ratio Tn	n° Trabajadores	Ratio N° Trabajadores
0,0005	2	2011-2012	0,0003	8	0,0001
0,0000	1	2012-2013	0,0000	8	0,0000
0,0000	3	2013-2014	0,0000	2	0,0000



Se mantiene en los parámetros comentados en la sede Bosch y Sintes.



24 SEP 2014



Valor Toneladas	Cursos	Residuos Orgánicos	Ratio Tn	n° Trabajadores	Ratio N° Trabajadores
0,0156	2	2011-2012	0,0078	8	0,0020
0,0060	1	2012-2013	0,0060	8	0,0008
0,0072	3	2013-2014	0,0024	2	0,0036



Se mantiene en los parámetros comentados en la sede Bosch y Sintés.

Residuos de Vidrio: Las acciones de sensibilización y eliminación de estos residuos han dado el resultado deseado, evidenciándose así la no existencia de los mismos en el centro de Lepanto.

Generación de residuos PELIGROSOS

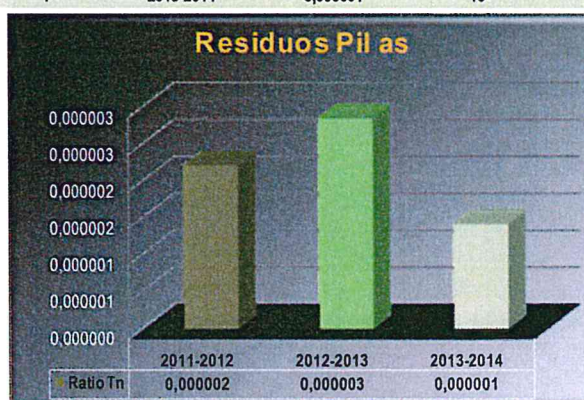
En el consumo de estos residuos se han considerado

Consumos a partir de los registros de salida por cada sede

- Indicadores:- Relación cantidad generada del residuos / acciones formativas / Año.
- Relación cantidad generada del residuos / N° de trabajadores

Residuos Peligrosos del Centro de Ingeniero Bosch y Sintés:

Valor Toneladas	Cursos	Residuos Pilas	Ratio Tn	n° Trabajadores	Ratio N° Trabajadores
0,00002	9	2011-2012	0,000002	8	0,00000
0,00002	7	2012-2013	0,000003	8	0,00000
0,00001	7	2013-2014	0,000001	10	0,00000



Lloyd's Register
LRQA

Lloyd's Register Quality Assurance España, S.L.

El consumo está controlado. Este último periodo ha disminuido a una pila al año.

24 SEP 2014



Valor Toneladas	Cursos	Residuos Tóner	Ratio Tn	nº Trabajadores	Ratio Nº Trabajadores
0,0006	9	2011-2012	0,00007	8	0,0001
0,0012	7	2012-2013	0,00017	8	0,0002
0,0012	7	2013-2014	0,00017	10	0,0001



El residuo de Tóner en esta sede se mantiene controlado prácticamente igual en los dos últimos periodos con respecto al número de cursos y sigue siendo punto de impresión general para la impresión de toda la documentación, inclusive documentación destinado para el Centro de Lepanto.

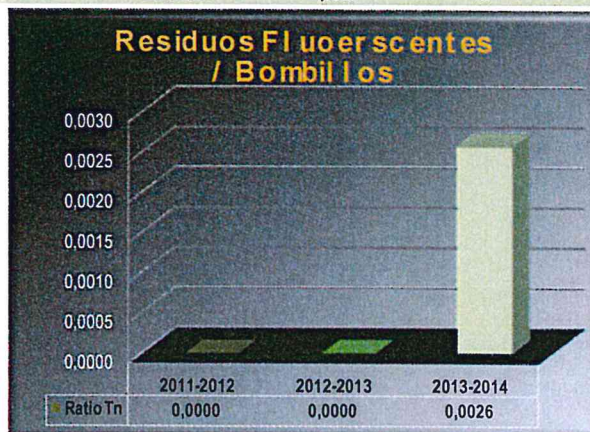
Valor Toneladas	Cursos	Residuos Aerosoles	Ratio Tn	nº Trabajadores	Ratio Nº Trabajadores
0,0020	9	2011-2012	0,0002	8	0,0003
0,0020	7	2012-2013	0,0003	8	0,0003
0,0020	7	2013-2014	0,0003	10	0,0002



Este último periodo aumenta los residuos de aerosoles en relación al ratio de cursos impartidos en este centro, por la mínima diferencia de un aerosol consumido si lo miramos en unidades generadas.



Valor Toneladas	Cursos	Residuos Fluorescentes	Ratio Tn	nº Trabajadores	Ratio Nº Trabajadores
0,0000	9	2011-2012	0,0000	8	0,0000
0,0000	7	2012-2013	0,0000	8	0,0000
0,0180	7	2013-2014	0,0026	10	0,0018

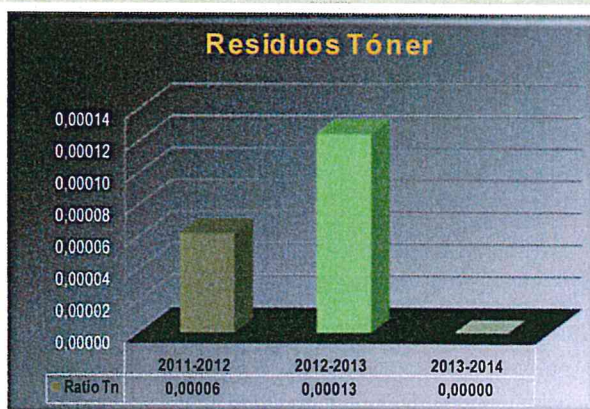


La generación este año de este tipo de residuos es porque desde la apertura del centro no ha habido ningún cambio de luminarias, hasta este último periodo, que se han cambiado algunos fluorescentes al terminar su vida útil

RAEE's: No se generado residuo alguno con esta tipología. Los ordenadores y sus accesorios que no son utilizados para los talleres-prácticas de los cursos, son entregados a ONG en África. Comentar que se fomenta la recogida de ordenadores y accesorios como donación de cualquiera que quiera hacer entrega de los mismos para ONG. (Los centros disponen de cartel informativo en tablón)

Residuos Peligrosos del Centro de Lepanto:

Valor Toneladas	Cursos	Residuos Tóner	Ratio Tn	nº Trabajadores	Ratio Nº Trabajadores
0,0001	2	2011-2012	0,00006	8	0,0000
0,0001	1	2012-2013	0,00013	8	0,0000
0,0000	3	2013-2014	0,00000	2	0,0000



No se evidencia en último periodo residuo de Tóner debido principalmente a la centralización como área de impresión el centro de Bosch y Sintes.



Valor Toneladas	Cursos	Residuos Aerosoles	Ratio Tn	nº Trabajadores	Ratio Nº Trabajadores
0,0000	2	2011-2012	0,0000	8	0,0000
0,0030	1	2012-2013	0,0030	8	0,0004
0,0000	3	2013-2014	0,0000	2	0,0000



No se evidencia en este último periodo la generación de este tipo de residuo a diferencia con el anterior, debido a la reducción de su uso.

Residuos de Pilas: No se evidencia la generación este último periodo de este tipo de residuo.

Generación de CONSUMOS

En el consumo de estos recursos se han considerado:

- Consumos de recursos a partir de los registros de consumo por cada sede.

Indicadores:- Relación cantidad consumida del recurso / acciones formativas / Año.

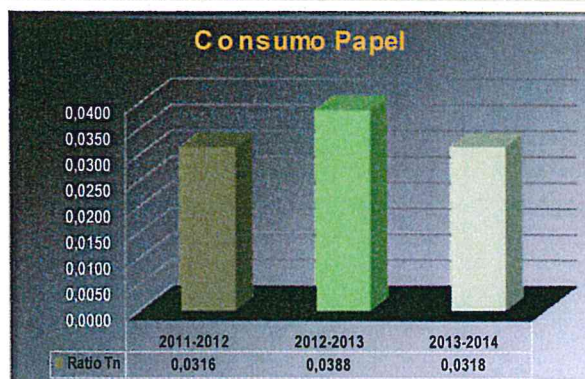
- Relación cantidad consumida del recurso / Nº de trabajadores



24 SEP 2014

Consumos del Centro de Ingeniero Bosch y Sintés:

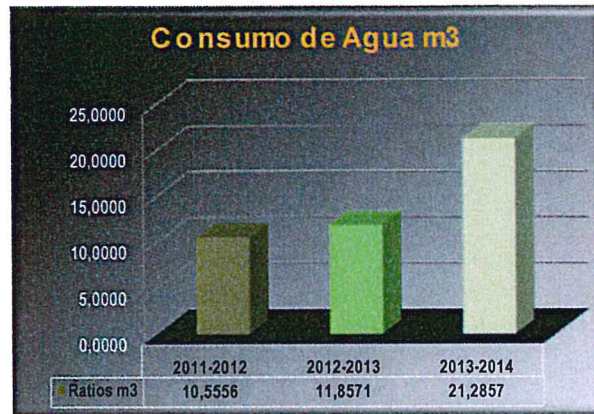
Valor Toneladas	Cursos	Consumo Papel	Ratio Tn	nº Trabajadores	Ratio Nº Trabajadores
0,28446	9	2011-2012	0,0316	8	0,0356
0,271530	7	2012-2013	0,0388	8	0,0339
0,22240	7	2013-2014	0,0318	10	0,0222



Las acciones desarrolladas para reducir su consumo de papel tienen un efecto descendente, tal como se aprecia su gráfico, debido principalmente a la entrega de dispositivos de almacenamiento con la información en soporte informático (en sustitución de papel), impresión a doble cara, teniendo como consecuencia un descenso en su residuo y su consumo a nivel general.



Valor m3	Cursos	Consumo de Agua	Ratios m3	nº Trabajadores	Ratio Nº Trabajadores
95	9	2011-2012	10,5556	8	11,8750
83	7	2012-2013	11,8571	8	10,3750
149	7	2013-2014	21,2857	10	14,9000



Ha habido aumento del consumo de agua en último periodo problememente por el tipo de cursos impartidos que conlleva talleres.

Valor Toneladas	Cursos	Consumo de Tóner	Ratio Tn	nº Trabajadores	Ratio Nº Trabajadores
0,0006	9	2011-2012	0,0001	8	0,0001
0,0012	7	2012-2013	0,0002	8	0,0002
0,0012	7	2013-2014	0,0002	10	0,0001



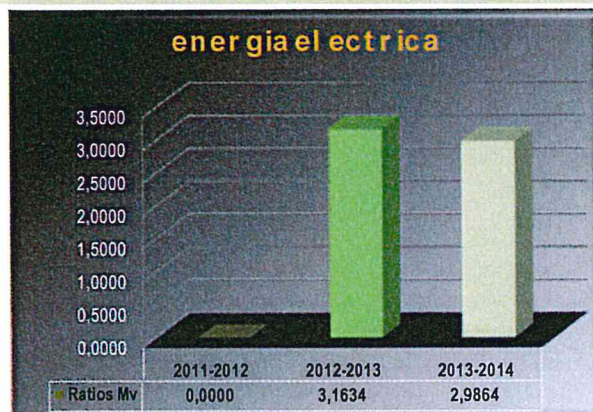
El consumo de Tóner de esta sede se mantiene controlado prácticamente igual en los dos últimos periodos con respecto al número de cursos. Los dispositivos de almacenamiento de la información en soporte informático, han tenido como consecuencia un descenso de este residuo a nivel general, se aprecia aumento de este consumo por que se asigna al Centro de Bosch y Sintes como punto de impresión general para la documentación de todos los centros formativos.



24 SEP 2014



Valor Megawattios	Cursos	Consumo Energía Eléctrica	Ratios Mv	nº Trabajadores	Ratio Nº Trabajadores
0,0000	9	2011-2012	0,0000	8	0,0000
22,1440	7	2012-2013	3,1634	8	2,7680
20,9050	7	2013-2014	2,9864	10	2,0905



El consumo de electricidad ha disminuido en este último periodo debido a las acciones desarrolladas desde el ahorro del consumo por parte del personal y alumnos del centro.

Valor Toneladas	Cursos	Consumo PP Limpieza	Ratio Tn	nº Trabajadores	Ratio Nº Trabajadores
0,0002	9	2011-2012	0,0000	8	0,0000
0,0013	7	2012-2013	0,0002	8	0,0002
0,0013	7	2013-2014	0,0002	10	0,0001



El consumo ha seguido siendo estable dado que haya o no actividad formativa en la sede, siempre se limpia el centro.

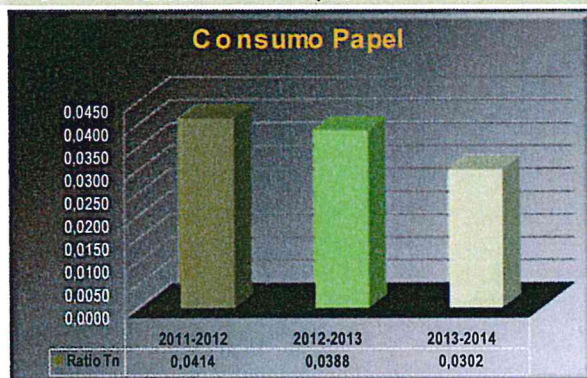


24 SEP 2014



Consumos Centro de Lepanto:

Valor Toneladas	Cursos	Consumo Papel	Ratio Tn	nº Trabajadores	Ratio Nº Trabajadores
0,082752	2	2011-2012	0,0414	8	0,0103
0,03879	1	2012-2013	0,0388	8	0,0048
0,09051	3	2013-2014	0,0302	2	0,0453



El consumo de papel disminuye dado a los dispositivos de almacenamiento de la información en soporte informático y la impresión general de documentación en el Centro de Bosch y Sintex. La utilización de papel que ha habido es por el uso mínimo del mismo en el centro.

Valor m3	Cursos	Consumo de Agua	Ratios m3	nº Trabajadores	Ratio Nº Trabajadores
120	2	2011-2012	60,0000	8	15,0000
120	1	2012-2013	120,0000	8	15,0000
136	3	2013-2014	45,3333	2	68,0000



Existe en consumo mínimo constante aplicado por la Cia. de aguas para el desarrollo de la actividad, distorsionando su consumo, pero como apreciamos en relación con el número de cursos impartidos el consumo disminuye favorablemente en este último periodo.



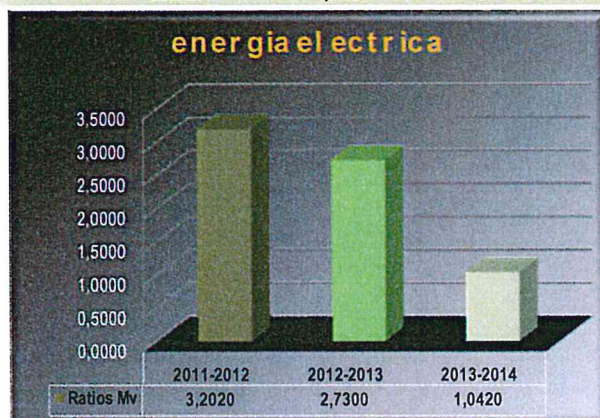


Valor Toneladas	Cursos	Consumo de Tóner	Ratio Tn	nº Trabajadores	Ratio Nº Trabajadores
0,0003	2	2011-2012	0,0002	8	0,0000
0,0003	1	2012-2013	0,0003	8	0,0000
0,0000	3	2013-2014	0,0000	2	0,0000



El consumo de Tóner es nulo último año dado a que se realiza de manera general toda la impresión de papel y documentación necesaria para cursos en el Centro Bosch y Sintex.

Valor Megawattios	Cursos	Consumo Energía Eléctrica	Ratios Mw	nº Trabajadores	Ratio Nº Trabajadores
6,4040	2	2011-2012	3,2020	8	0,8005
2,7300	1	2012-2013	2,7300	8	0,3413
3,1260	3	2013-2014	1,0420	2	1,5630



El ratio de consumo ha disminuido al aumentar el nº de cursos con respecto al anterior periodo.



24 SEP 2014



Valor Toneladas	Cursos	Consumo PP Limpieza	Ratio Tn	nº Trabajadores	Ratio Nº Trabajadores
0,0000	2	2011-2012	0,0000	8	0,0000
0,0005	1	2012-2013	0,0005	8	0,0001
0,0006	3	2013-2014	0,0002	2	0,0003



Lloyd's Register
LRQA

Lloyd's Register Quality Assurance España, S.L.

24 SEP 2014

En general las acciones se consideran eficaces, consiguiendo resultados esperados salvo los comentarios específicos de algunos aspectos, que se explican sus modificaciones o desajustes más relevantes.

RESUMEN DEL GRADO DE CUMPLIMIENTO DE LA LEGISLACIÓN MEDIOAMBIENTAL

Revisión de la legislación

Dos veces al año se realiza una evaluación del cumplimiento de los requisitos legales ambientales, los resultados de dicha evaluación se incluye en la revisión por la dirección correspondiente al semestre en el que se ha hecho la evaluación, cumpliendo así con los requisitos legales aplicables al **CENTRO DE FORMACIÓN EMPRESARIAL AURA, S.L.L.** Para mantener el SGA actualizado respecto a la nueva legislación y normativas que vayan aprobándose, se ha contratado un sistema de actualización de legislación al que se puede acceder vía web y que periódicamente envía correos electrónicos de los últimos cambios producidos, además la entidad dispone de un servicio externo para mantener actualizada la legislación aplicable y se realizan comprobaciones periódicas de su cumplimiento.

Sin menoscabo que su sistema de gestión ambiental, a través del procedimiento PA-02.01 Identificación de aspectos legales. Requisitos de evaluación, fija e instruye el método de identificación, localización de requisitos legales y aplicación de los mismos, a fin de mantener como mínimo, semestralmente, la legislación aplicable de forma actualizada.

A título expositivo se detallan los principales requisitos legales identificados:

- SCE (Servicio Canario de Empleo)

- Ley 1/1999, de 29 de enero de Residuos de Canarias, la cual en su Disposición Transitoria Segunda indica: "Las entidades locales tendrán un plazo de un año para adecuar sus ordenanzas y reglamentos del servicio de recogida y tratamiento de residuos a los contenidos de la presente Ley"

-Ley Autonómica 1/1999, de 29/01/1999, De RESIDUOS de Canarias. (BOCAN nº16, de 05/02/1999)

-Ley 22/2011 de Residuos y Suelos Contaminados.

-Orden /2003, de 30/12/2003, Se regulan los documentos a emplear por los gestores autorizados para las actividades de recogida y transporte de PEQUEÑAS CANTIDADES DE RESIDUOS PELIGROSOS en Canarias.

-Real Decreto 208/2005 de 25/05/2005, sobre aparatos eléctricos y electrónicos y la gestión de sus residuos (BOE nº 49 de 26/02/2005)

-Real Decreto 238/2013 de 5 de abril, por el que se modifican determinados artículos e instrucciones técnicas del Reglamento de instalaciones Térmicas en los Edificios, aprobado por el Real Decreto 1027/2007 de 20 de julio.



-Ordenanza de Protección del Medio Ambiente contra la Emisión de Ruidos y Vibraciones del EXCMO. Ayuntamiento de LPGC. (BOP de 18/08/ 2002 Nº 96)

-Orden /1987, de 04/05/1987, Sobre instaladores, recargadores, instalación y mantenimiento de los extintores de incendios. (BOCAN nº62, de 15/05/1987)

-Real Decreto 1942/1993, de 05/11/1993, Se aprueba el Reglamento de Instalaciones de Protección contra INCENDIOS. (BOE nº298, de 14/12/1993)

-Real Decreto 106/2008, de 01/02/2008, Sobre Pilas y Acumuladores y la Gestión Ambiental de sus Residuos. (BOE nº37, de 12/02/2008)

-Ley orgánica 15/1999 de Protección de datos de carácter personal

-Real decreto 1720/2007 de 21 de diciembre por la que se aprueba el Reglamento de Ley de protección de datos.

-Ley 7/2011 de Actividades Clasificadas y espectáculos públicos.

-Decreto 225/1994 de 11 de noviembre por el que se regulan las hojas de reclamaciones de los consumidores y usuarios de la Comunidad Autónoma de Canarias.

DERIVADO DE ESTAS LEYES Y REGLAMENTOS

-Se dispone de las licencias de apertura correspondientes de cada Centro.

-Se realiza consulta a la administración sobre la necesidad de darte de alta como PPRTD, a los que contestaron que no era necesario.

Licencia de actividad

Centro	Ayuntamiento	Licencia
Bosch y Sintet	Las Palmas de G. C.	IND/280/2009
Guanarteme	Las Palmas de G. C.	COM/317/2008

Pequeño productor de residuos peligrosos

La entidad y el conjunto de sus dos centros, ha enviado de forma consultiva a la Viceconsejería de Medioambiente, la procedencia o no de su inscripción como pequeño productor de residuos peligrosos. Siendo en todos los casos desestimada su inclusión por los servicios de dicha Consejería.

Centro	Solicitud	Contestación
Bosch y Sintet	06/04/2010	20/05/2010
Guanarteme	06/04/2010	20/05/2010

Quejas y reclamaciones

No se ha efectuado queja y/o reclamación alguna por la gestión ambiental en los años de implantación que llevan los centros dependientes del **CENTRO DE FORMACIÓN EMPRESARIAL AURA, S.L.L.**

Participación de los agentes

El Sistema de Gestión Ambiental está basado en la participación de los profesionales que trabajan en las distintas sedes del **CENTRO DE FORMACIÓN EMPRESARIAL AURA, S.L.L.** Uno de los pilares fundamentales es la formación y sensibilización. Se desarrollado todas y cada una de las acciones formativas que se están realizando de distintos sectores todas aplican los principios y acciones del manual de buenas prácticas ambientales del sector al que pertenece la acción formativa a impartir desde el año 2008.

Se ha desarrollado las acciones de sensibilización y formación sobre Gestión Ambiental de forma telemática, para que los alumnos y profesores puedan acceder a esta formación desde cualquier lugar. Pagina web <http://www.auraformacion.es/>



Existe unas hojas de sugerencias y /o reclamaciones convenientemente visibles en cada centro, donde el personal y/o alumnos puede hacer llegar todas sus dudas o sugerencias relacionadas con la temática ambiental, depositándoles en el buzón de sugerencias ambientales de cada centro.

Se han realizado numerosas prácticas ambientales en todas las especialidades y áreas de las acciones formativas impartidas, para conocer el grado de conocimientos adquiridos a lo largo de la acción formativa en temas ambientales.

Las acciones de sensibilización realizadas a nivel general se detallan a continuación:

Valor Unidades	Cursos	Acciones de Sensibilización	Ratios Uds	nº Trabajadores	Ratio Nº Trabajadores
2	11	2011-2012	0,1818	8	0,2500
2	8	2012-2013	0,2500	8	0,2500
5	10	2013-2014	0,5000	10	0,5000



Otras actuaciones ambientales

- Se utiliza fluorescentes de bajo consumo, si bien es cierto que actualmente es algo simbólico frente a la cantidad de luminarias existentes en los centros.
- Se dispone de reductores de caudal en los diferentes grifos.
- Se realiza para la reducción del papel, impresión a doble cara, entrega de dispositivo de almacenamiento de información en sustitución de libros, reutilizar los papeles para notas y/o otros usos.
- Se están gestionando la no adquisición de material peligroso, vidrio, y productos de limpieza no peligrosos.
- Se utiliza la página web y redes sociales donde el centro está registrado para la inclusión de noticias con temática ambiental y formativas.
- Esta organización no tiene energías renovables para el factor de eficiencia energética.

Biodiversidad

Las instalaciones del Centro de Formación Empresarial Aura ocupan una superficie de 670 m² (55,83 es el ratio por 12 trabajadores en Agosto 2013 hasta Julio 2014) y se encuentran ubicados en una zona considerada de alta contaminación acústica por lo que no se considera que estas actividades tengan impacto relevante en el entorno.

Datos de verificador

El verificador acreditado por ENAC que valida esta declaración es Lloyd's Register Quality Assurance España, S.L. con el código ES-V 0015.

El periodo de validez de esta declaración es de dos años a partir de la fecha de validación.



24 SEP 2014



Planificación de Auditorías Internas

Año	2014
Revisión	ENERO 2014

Fecha prevista de auditoría				Actividad / Documento a Auditar	Equipo auditor	Observación
1 ^{ER} T	2 ^{DO} T	3 ^{ER} T	4 ^{TO} T			
			X	<ul style="list-style-type: none"> Manual de Gestión (MG) y sus Anexos (MG Anexo I, MG Anexo II, MG Anexo III, MG Anexo IV, MG Anexo V, MG Anexo VI, MG Anexo VII, MG Anexo VIII). Procedimientos específicos del Sistema de Gestión de Calidad -ISO 9001 (PO-OFEFOR, PO-FORMAC y PO-COMPRA) Procedimientos específicos del Sistema de Gestión Ambiental -ISO 14001 (PA-ASPECTO, PA-CONSUMO, PA-EMERGEN, PA-LEGAL, PA-OPERAC y PA-RESIDUO) Registros y documentación derivados De las Sedes de Lepanto y Bosch y Sintés de Centro de Formación Empresarial Aura. 	Qualitor Consultores, SL	Informe de Auditoría 01/2014 a fecha Septiembre 2014

Revisado por

[Firma]
Responsable del SGI

Aprobado por

[Firma]
Dirección

Planificación de Auditorías Internas

Año	2014
Revisión	ENERO 2014

<p style="text-align: center;">X</p>	<ul style="list-style-type: none"> • <u>Objeto</u> Información necesaria para evaluar el comportamiento ambiental de la Organización y la eficacia del sistema de gestión medioambiental en la misma, demostrando así que se encuentra bajo control en toda la organización, actividades y sedes de Centro de Formación Empresarial AURA. • <u>Temas</u> <i>Revisión metódica de:</i> <ul style="list-style-type: none"> - Sistema Documental <i>Análisis ambiental:</i> <ul style="list-style-type: none"> - Requisitos Legales - Identificación de Aspectos Ambientales y grado de significancia de los mismos - Impactos, acciones, origen y destino de los mismos. - Objetivos, metas y programas sobre el comportamiento ambiental - Planes de Emergencias - Control Operacional, formación de sensibilización y grado implicación de los grupos de interés (Trabajadores) • <u>Actividad Objeto de la Auditoría</u> La actividad de Centro de Formación Empresarial AURA es la formación no reglada: privada ocupacional y continua ▪ <u>Criterios de Medioambiente</u> Se basan en la identificación de todos los Aspectos Ambientales desde sus inicios hasta su destino final, su valoración, gestión del uso, tratamiento del residuo, idoneidad del destino, Planes de Emergencias y Requisitos Legales Aplicables. • <u>Periodo Tiempo Cubierto</u> Agosto 2013 hasta Julio 2014 	<p style="text-align: center;">Qualitor Consultores, SL</p> <p style="text-align: right;">Reglamento de Emas Última Declaración Ambiental Aura a fecha Emas 2014</p>
--------------------------------------	--	---

Revisado por

[Firma]
Responsable del SGI

Aprobado por

[Firma]
Dirección